

مستشفى القوات المسلحة بالجنوب



تعليمات المريض وحدة الجراحة اليومية



جراحة العيون

لا تعد هذه النشرة بديل للاستعانة والنقاش مع الفريق الطبي
ويجب مناقشة الطبيب والفريق الطبي قبل إجراء أي عملية.

تعليمات ما قبل تنويم الجراحة اليومية

الجراحة اليومية

في هذي المرحلة تكون قد أتممت عيادة ما قبل الجراحة وتم معاينتك من طبيب التخدير وتم تحديد مسار التنويم سواء عن طريق الجراحة اليومية. علما أنه لن يقبل المريض في الجراحة اليومية بدون عيادة ما قبل الجراحة.

١. فترة الصيام الإلزامية الليلة التي تسبق العملية:

- **البالغين:** يجب الصوم لمدة لا تقل عن ٦-٨ ساعات عن الأكل والشرب من موعد حضورك للمستشفى. مثال: إذا كان موعد الحضور للمستشفى الساعة ٧:٠٠ صباحا يجب أن يبدأ الصوم من الساعة ١٢ منتصف الليل، وفي حال كان موعد الحضور الساعة ١١:٠٠ صباحا يجب أن يبدأ الصوم من الساعة ٥:٠٠ فجرا. **إذا كنت تأخذ دواء للضغط**

يجب أخذه مع رشقات من الماء قبل الحضور بساعتين.

- **المرضى الذين يأخذون أدوية تخفيف الوزن مثل "أوزبك"، "منجارو" أو "سكسندا" يجب أن تمتد فترة الصوم إلى ١٦ ساعة وتكون الوجبة الأخيرة خفيفة ومكونة من سائل فقط.**

- **الأطفال:** يجب الصوم لمدة ٦ ساعات من وقت الحضور، وبخصوص الأطفال الرضع يكون الصوم من حليب الأم ٤ ساعات ومن الحليب الصناعي ٦ ساعات قبل موعد الحضور للمستشفى.

٢. التحضير للعملية:

- إحضار ملابس خفيفة و واسعة وحذاء مريح، وعدم وضع أي مساحيق تجميل أو لبس مجوهرات أو أي أشياء ثمينة، ويجب خلع العدسات اللاصقة.
- يجب الإستحمام بإستخدام الصابون الطبي المعقم (يوجد في عيادة ما قبل الجراحة) لمنطقة العملية (إذا كانت في منطقة البطن أو الظهر أو الأطراف) وفي حال عدم توفر الصابون المعقم يمكن استخدام الصابون العادي.
- يجب تنظيف الأسنان بالفرشاه والمعجون في الليلة التي تسبق العملية ويفضل استخدام غسول الفم لتقليل نسبة التهابات الرئة بعد التنفس الصناعي في الحالات التي تستوجب التخدير الكلي.
- إذا كانت منطقة العملية يثبت فيها شعر كثيف يفضل حلاقة الشعر باستخدام ماكينة حلاقة وعدم استخدام الموس، بخصوص العمليات في الرأس، تتم الحلاقة في العمليات بقدر العملية.

٣. صباح العملية والحضور للمستشفى:

- نرجوا الالتزام بالوقت المحدد (الفترة الأولى الساعة ٧:٠٠ صباحا والفترة الثانية ١١:٠٠ صباحا) لكم من قبل منسق الجراحة اليومية وفي حال عدم الحضور في الوقت المحدد سوف تلغى العملية ويعاد المريض للعيادة.
- الحضور مع أحد أقارب المريض البالغين (١٨ سنة فأكثر).
- إذا كنت تعاني من زكام أو كحة أو إسهال أو حمى أو قيئ مستمر يرجى عدم الحضور وإبلاغ قسم الجراحة اليومية عن طريق الإتصال ب ٩٤٣.
- يجب وجود مرافق في الجراحة اليومية ويمنع للمريض قيادة السيارة بعد العملية لمدة ٢٤ ساعة.
- يجب وجود سكن للمريض قريب من المستشفى (لمدة ٢٤ ساعة على الأقل بعد العملية) ويكون قادر للوصول للمستشفى خلال ساعة في حال تطور مضاعفات بعد الخروج من المستشفى لا قدر الله.
- في حال عدم الحضور سوف يتم إلغاء بيانات المريض من قائمة الانتظار ويعود لعيادة طب الأسرة.

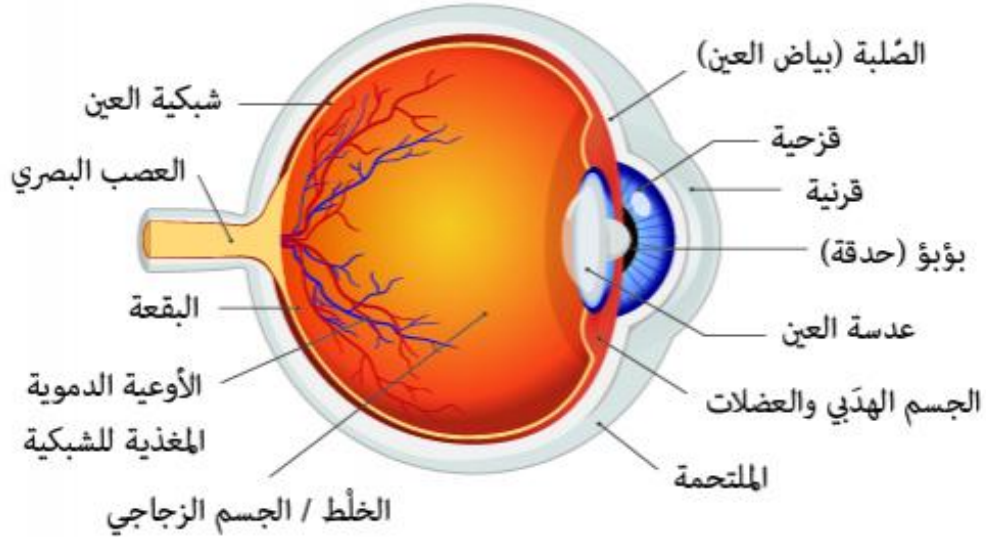
الجراحة اليومية - مستشفى التوسعة

للتواصل اتصل على ٩٤٣

تعليمات عمليات الجراحة اليومية

مقدمة عن جراحة العيون

تم إعداد هذه النشرة لتزويدك بمعلومات عامة حول إجراء جراحات العيون . ينبغي الإجابة على معظم أسئلتك من خلال هذه النشرة. وليس المقصود منه أن يحل محل المناقشة بينك وبين فريق الرعاية الصحية، ولكنه قد يكون بمثابة نقطة بداية للمناقشة. إذا كانت لديك أي مخاوف بعد قراءتها أو كنت بحاجة إلى مزيد من التوضيح، فيرجى مناقشة هذا الأمر مع أحد أعضاء فريق الرعاية الصحية.



تعليمات عمليات الجراحة اليومية

عملية إزالة الماء الأبيض (الفاكو) Phacoemulsification Cataract Surgery

التعريف:

عملية جراحية لإزالة العدسة المتضررة بسبب الماء الأبيض واستبدالها بعدسة صناعية شفافة باستخدام تقنية الفاكو وهي تقنية لإستخراج نواة العدسة عن طريق طاقة الموجات فوق الصوتية.

١. دواعي الإجراء:

- ضعف في الرؤية يؤثر على الأنشطة اليومية.
- زغللة في النظر وعدم وضوح الرؤية.
- رؤية ألوان باهتة أو ضبابية.

٢. البدائل:

- النظارات أو العدسات المكبرة مع تأجيل العملية مع متابعة الحالة.

٣. المضاعفات المحتملة:

- التهاب أو عدوى.
- ارتفاع ضغط العين أو انفصال الشبكية (نادر).
- تورم القرنية أو الشبكية.

٤. التحضير للعملية:

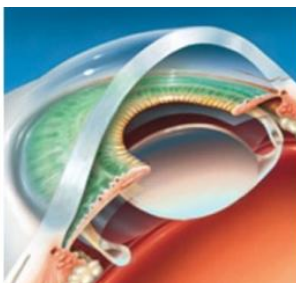
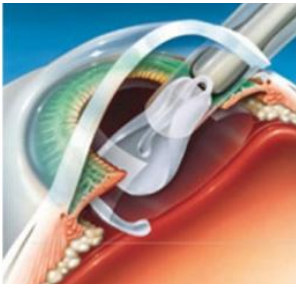
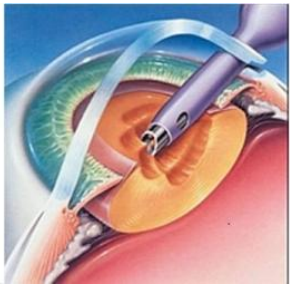
- إيقاف أدوية مسيلة الدم إذا أوصى الطبيب بذلك.

٥. الخطوات الإجرائية:

- تخدير موضعي باستخدام القطرات أو حقنة حول العين.
- إزالة العدسة المعتمة باستخدام الموجات فوق الصوتية.
- زرع عدسة صناعية جديدة داخل العين.
- العملية تستغرق حوالي ٢٠-٣٠ دقيقة.

٦. التعليمات بعد العملية:

- استخدام القطرات الطبية كما هو موصوف.
- تجنب فرك العين أو تعرضها للماء بشكل مباشر.
- ارتداء واقى العين أثناء النوم.
- تجنب رفع الأثقال أو الانحناء لأسفل لمدة أسبوعين.
- مراجعة الطبيب فوراً في حال تطور ألم شديد ، احمرار شديد أو إنخفاض مفاجئ في الرؤية.



تعليمات عمليات الجراحة اليومية

استئصال الجسم الزجاجي Vitrectomy

ما هي عملية استئصال الجسم الزجاجي؟

استئصال الجسم الزجاجي هي عملية إزالة بعض أو كل الهلام الزجاجي (مادة شفافة ثقيلة) داخل العين واستبداله بسائل مالح أو زيت سيليكون أو غاز. اعتماداً على سبب الجراحة، قد تكون هناك حاجة إلى إجراءات إضافية؛ ستتم مناقشة هذه الأمور معك قبل الإدراج في قائمة الانتظار لإجراء الجراحة.

١. دواعي الإجراء:

- انفصال الشبكية.
- نزيف داخل العين بسبب السكري.

٢. البدائل:

- الليزر لعلاج تمزقات الشبكية، في حال عدم وجود انفصال شبكي
- استخدام زيت السيليكون في بعض الحالات بدل الغاز.

٣. المضاعفات المحتملة:

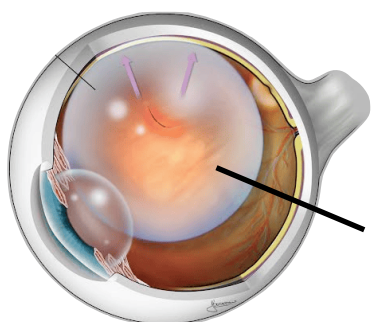
- التهاب العين.
- ارتفاع ضغط العين (المياه الزرقاء).
- تكرار انفصال الشبكية.

٤. التحضير للعملية:

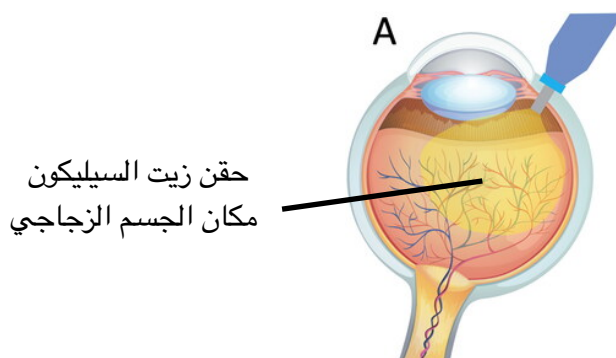
- إيقاف أدوية مسيلة الدم.

٥. الخطوات الإجرائية:

تتضمن عمل ثلاثة شقوق صغيرة في بياض العين، لتمكين الأدوات الدقيقة من الدخول إلى العين ليتم إزالة بعض أو كل الهلام الزجاجي (مادة شفافة ثقيلة) داخل العين، بمجرد الانتهاء من الجزء الرئيسي من العملية، يتم فحص بطانة الشبكية (نسيج حساس للضوء موجود على السطح الداخلي للعين) بحثاً عن أي مناطق ضعيفة. قد تحتاج إلى علاج إضافي مثل العلاج بالتجميد (العلاج بالتبريد) أو العلاج بالليزر لتلك المناطق الضعيفة. سيكون هذا من أجل تقليل خطر حدوث مضاعفات ما بعد الجراحة والتي تسمى انفصال الشبكية.



فقاعة الغاز مكان
الجسم الزجاجي



حقن زيت السيليكون
مكان الجسم الزجاجي

تعليمات عمليات الجراحة اليومية

فقاعة الغاز :

يتم استخدام فقاعة غاز لمساعدة العين على الشفاء. سيتم إدخال الغاز إلى عينك أثناء العملية. ستعمل فقاعة الغاز هذه كجبيرة داخلية لدعم شبكية العين أثناء عملية الشفاء. خلال الأسبوع الأول، ستتمكن فقط من رؤية الضوء والظلام بعينيك. وذلك لأن الغاز يجعل كل شيء خارج التركيز بشكل سيء. يستطيع بعض الأشخاص رؤية الأشياء القريبة جداً من العين.

وفي وقت لاحق، سوف يبدأ بصرك بالعودة. يعتمد التوقيت على نوع الغاز المستخدم. عندما ينخفض حجم فقاعة الغاز إلى النصف، سترى خطأً أفقياً عبر رؤيتك، يتمايل لأعلى ولأسفل مع حركة الرأس. هذا هو المكان الذي يلتقي فيه الغاز بالسائل الذي يحل محله تدريجياً. ستتمكن من الرؤية فوق هذا الخط. يوماً بعد يوم سوف يتحرك الخط إلى الأسفل. ستكبر منطقة الرؤية، وتصغر المنطقة السوداء حتى تصبح مجرد دائرة في أسفل رؤيتك، ومن ثم تختفي.

٦. تعليمات خاصة بعد العملية :

لو احتجت لا قدر الله عمليات أخرى بعد هذه العملية ولدة شهرين فمن الضروري أن تبلغ طبيب التخدير بوجود غاز داخل العين. سيتم مناقشة ذلك معك قبل العملية وسيتم إعطاؤك تعليمات محددة بعد العملية وقبل العودة إلى المنزل.

بعد العملية، من المهم جداً ألا تسافر بالطائرة حتى يتم امتصاص الغاز (قد يستغرق ذلك شهرين أو أكثر). في بعض الحالات، قد يُطلب منك أيضاً إبقاء رأسك في وضع معين لمساعدة فقاعة الغاز على القيام بعملها. سيتم إعطاؤك مخططاً وتعليمات محددة حول كيفية القيام بذلك.

بعد الجراحة، ستحتاج إلى استخدام قطرات العين لمدة تصل إلى أربعة إلى ستة أسابيع حتى تشفى العين. القطرات مخصصة لمنع العدوى وتقليل الالتهاب حول العين. سيتم إعلامك بكيفية ومتى تستخدم قطرات العين قبل مغادرة المستشفى. قد يستغرق الأمر عدة أشهر للشفاء تماماً والعودة إلى الوضع الطبيعي.

٧. التعليمات بعد العملية:

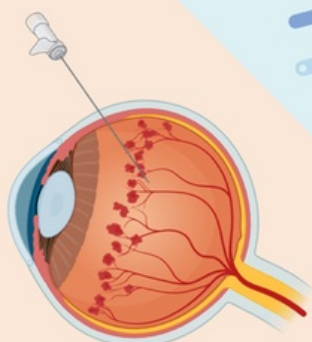
يجب عليك ارتداء رقعة العين لمدة ٨ ساعات الأولى بعد الجراحة. ومع ذلك، فإننا نوصي بارتداء النظارات الشمسية أو النظارات الطبية أثناء النهار ووضع رقعة على العين التي خضعت للجراحة ليلاً عند النوم خلال الأسبوع الأول بعد الجراحة.

تعليمات عمليات الجراحة اليومية

مراحل وطرق علاج إعتلال الشبكية السكري



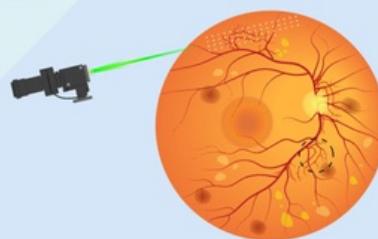
التحكم وضبط مستويات السكر والضغط
في المستوى الطبيعي



إبر ال Anti VEGF
المثبطة للشعيرات الدموية



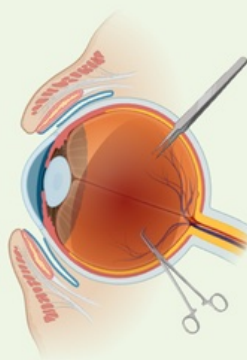
إلتهاب القرنية
إعتام العدسة ، النزيف
وارتفاع ضغط العين ،
التهاب العين



عملية تخثير الشبكية بالليزر



اعتلال الشبكية السكري
نزيف الشبكية السكري



فقد البصر الناتج عن الماء
الأبيض (اعتام العدسة) ،
النزيف
أو انفصال الشبكية



عملية استئصال الجسم الزجاجي

تعليمات عمليات الجراحة اليومية

حقن الجسم الزجاجي (Intravitreal Injection)

التعريف:

إجراء يتم فيه حقن أدوية داخل العين لعلاج أمراض الشبكية مثل الوذمة السكرية أو التنكس البقعي.

١. دواعي الإجراء:

- اعتلال الشبكية السكري.
- التنكس البقعي المرتبط بالعمر.

٢. البدائل:

- العلاج بالليزر.
- المراقبة دون تدخل جراحي في بعض الحالات.

٣. المضاعفات المحتملة:

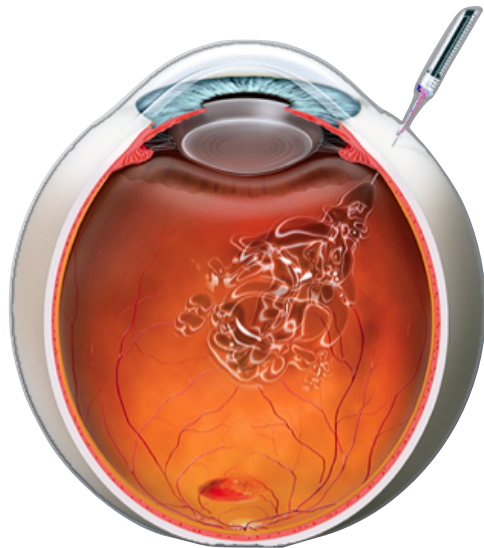
- التهاب العين.
- نزيف بسيط في العين.

٤. الخطوات الإجرائية:

- تنظيف العين وتخديرها موضعياً.
- حقن الدواء داخل الجسم الزجاجي.

٥. التعليمات بعد العملية:

- استخدام القطرات الوقائية.
- عدم فرك العين.
- مراجعة الطبيب عند ظهور أي مضاعفات.



تعليمات عمليات الجراحة اليومية

زراعة صمام أحمد لعلاج
الجلوكوما

(Ahmed Glaucoma Valve Surgery)

التعريف:

جهاز يتم زرعه في العين ليساعد على تصريف السائل وتقليل ضغط العين في حالات الجلوكوما المتقدمة.

١. دواعي الإجراء:

- فشل القطرات والجراحة التقليدية في التحكم بضغط العين.
- حالات الجلوكوما المعقدة.

٢. البدائل:

- جراحة الجلوكوما التقليدية.
- الليزر في بعض الحالات.

٣. المضاعفات المحتملة:

- التهاب العين.
- انسداد الصمام أو فشله بمرور الوقت.
- انخفاض ضغط العين الشديد.

٤. التحضير للعملية:

- نفس تحضيرات جراحة الجلوكوما.

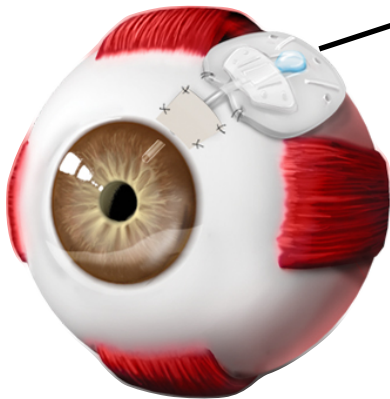
٥. الخطوات الإجرائية:

- زرع أنبوب صغير متصل بالصمام تحت الملتحمة.
- يتم توجيه السائل إلى مساحة خارج العين لتصريفه.

٦. التعليمات بعد العملية:

- المتابعة المنتظمة للتأكد من عمل الصمام بشكل صحيح.
- تجنب الأنشطة العنيفة والضغط على العين.

صمام أحمد



تعليمات عمليات الجراحة اليومية

علاج القرنية المخروطية (Cross-Linking for Keratoconus)

التعريف:

إجراء يعمل على تقوية نسيج القرنية باستخدام الأشعة فوق البنفسجية وقطرات الريبوفلافين لإبطاء تقدم القرنية المخروطية.

١. دواعي الإجراء:

- حالات القرنية المخروطية المتوسطة والمتقدمة.
- ضعف النظر بسبب ترقق القرنية.

٢. البدائل:

- العدسات الصلبة الخاصة بالقرنية المخروطية.
- زراعة حلقات داخل القرنية.
- زراعة القرنية في الحالات المتقدمة.

٣. المضاعفات المحتملة:

- جفاف العين وعدم وضوح الرؤية مؤقتاً.
- التهاب أو تهيج العين.

٤. التحضير للعملية:

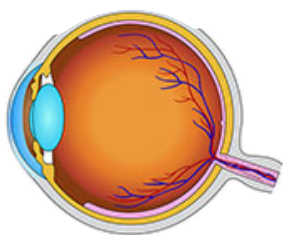
- تجنب ارتداء العدسات اللاصقة قبل يومين على الأقل.
- استخدام قطرات مرطبة قبل العملية.

٥. الخطوات الإجرائية:

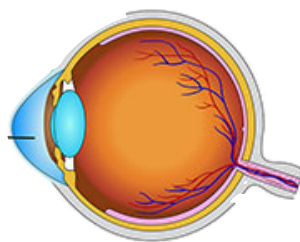
- وضع قطرات الريبوفلافين لمدة ٣٠ دقيقة.
- تعريض العين للأشعة فوق البنفسجية لمدة ١٠-٣٠ دقيقة.

٦. التعليمات بعد العملية:

- استخدام القطرات بانتظام.
- تجنب فرك العين أو التعرض للشمس مباشرة.
- تجنب السباحة لمدة أسبوعين.



القرنية الطبيعية



القرنية المخروطية

تعليمات عمليات الجراحة اليومية

استئصال الظفرة (Pterygium Excision)

التعريف:

عملية لإزالة نمو غير طبيعي في الملتحمة قد يمتد إلى القرنية، غالباً بسبب التعرض المفرط للشمس.

١. دواعي الإجراء:

- تشوه تجميلي واضح.
- تأثير على الرؤية بسبب امتداد الظفرة إلى القرنية.

٢. البدائل:

- استخدام قطرات مرطبة لتقليل التهيج.
- النظارات الشمسية للوقاية.

٣. المضاعفات المحتملة:

- عودة نمو الظفرة.
- تهيج أو جفاف العين.

٤. التحضير للعملية:

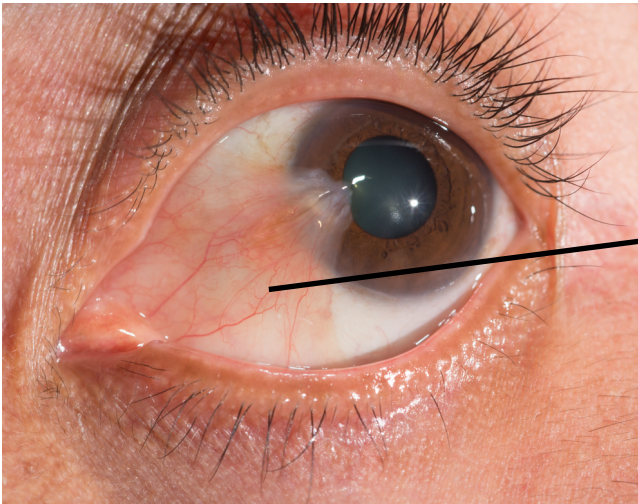
- استخدام القطرات المضادة للالتهابات قبل العملية.

٥. الخطوات الإجرائية:

- استئصال الأنسجة غير الطبيعية واستبدالها بترقيع من ملتحمة العين.

٦. التعليمات بعد العملية:

- تجنب فرك العين.
- ارتداء نظارات شمسية للحماية من الأشعة فوق البنفسجية.
- استخدام القطرات بانتظام.



الظفرة

تعليمات عمليات الجراحة اليومية

تسليك مجرى الدمع (Probing of Lacrimal Passage)

التعريف:

إجراء يُستخدم لفتح القنوات الدمعية المسدودة لتحسين تصريف الدموع.

١. دواعي الإجراء:

- انسداد القناة الدمعية الذي يسبب الدموع المستمرة أو الالتهابات المتكررة.

٢. البدائل:

- تدليك مجرى الدمع للأطفال حديثي الولادة.
- وضع أنبوب سيليكون داخل القناة الدمعية لتوسيعها.

٣. المضاعفات المحتملة:

- النزيف البسيط.
- العدوى في القناة الدمعية.

٤. الخطوات الإجرائية:

- إدخال مسبار صغير لفتح القناة المسدودة.

٥. التعليمات بعد العملية:

- استخدام المضادات الحيوية الموضعية.
- تجنب التعرض للغبار والملوثات.

